

Gacetilla de Prensa

INFLUENZA PANDÉMICA (H1N1) 2009. REPÚBLICA ARGENTINA

SEMANA EPIDEMIOLÓGICA Nº 30

FECHA INFORME: 05/08/09

El informe que se presenta a continuación, muestra la situación del brote de influenza pandémica (H1N1) 2009 en la República Argentina, resultado de las estrategias de vigilancia implementadas para este tipo de evento¹ y con datos disponibles desde el 17 de mayo de 2009 hasta el 1 de agosto de 2009 (semana epidemiológica –SE- 20 a 30).

Sumario

En el periodo analizado se ha notificado un total de 762.711 casos de Enfermedad Tipo Influenza (ETI). A partir de la SE 27(5 al 11 de julio) se observa una tendencia descendente en el número de casos en el país. Este monitoreo muestra que esta tendencia se presenta en 18 de las 24 provincias. Las provincias que se no muestran esa marcada tendencia descendente son: Catamarca, Chaco, Salta, Jujuy, Tucumán y Santiago del Estero.

Se han procesado por PCR específico en tiempo real 15.145 muestras y confirmado 5.710 casos de Influenza Pandémica (H1N1). La confirmación de los casos se realiza en 18 laboratorios Nacionales y provinciales, públicos y privados, ubicados en Ciudad de Buenos Aires, Provincia de Buenos Aires (La Plata, Malvinas Argentinas, Bahía Blanca, 3 de Febrero, Gral. Pueyrredón), Santa Fe (Rosario, Venado Tuerto), Córdoba y Mendoza. Desde la semana 21 (24 al 30 de mayo) se observa un importante incremento de la circulación viral de la Influenza pandémica (H1N1) 2009 e influenza A sin tipificar sin tipificar, llegando en la semana 29 (19 al 25 de julio) a representar el 93,8 % del total de virus respiratorios circulante en los mayores de 5 años. En cambio en los menores de 5 años, esta proporción disminuye a 22%, mientras que se eleva la proporción de Virus Respiratorio Sincicial, representado un 70,6%.

Se notificaron 6.384 casos de Infección Respiratoria Aguda Grave (IRAG) que requirieron hospitalización. Los grupos de edad más afectado con esta enfermedad grave son los menores de cinco años y los de 15 a 24 años. Por otra parte, se confirmaron 337 personas fallecidas asociadas a la influenza pandémica; y el 47 % de los casos tienen antecedentes de enfermedad crónica o algún otro factor de riesgo.

De acuerdo a las nuevas recomendaciones de la Organización Mundial de la Salud, sobre el monitoreo de 4 indicadores (tendencia, intensidad, dispersión geográfica e impacto en los servicios de atención de salud), la República Argentina se encuentra a la SE 30 (26 de julio al 1 de agosto)_con:

- una **dispersión geográfica generalizada**, es decir, se están presentado casos en todas las provincias del país;

¹ (i) Vigilancia semanal y universal de Enfermedades Tipo Influenza para monitorear tendencia; (ii) vigilancia de virus respiratorios en hospitales a través de la Red de laboratorios y en unidades centinelas para detectar y caracterizar en forma temprana las cepas virales.

- una **tendencia decreciente** de la actividad de enfermedad respiratoria como muestra la vigilancia epidemiológica de ETI;
- una **intensidad elevada de actividad de ETI**, es decir aún hay una proporción de población afectada superior a lo esperado para esta época del año;
- un **impacto moderado en los servicios de salud**, es decir, el sistema de salud es capaz de absorber la demanda generada por la epidemia.

1. Actualización del número de casos y defunciones

En el periodo analizado se ha notificado un total de 762.711 casos de Enfermedad Tipo Influenza. Las provincias con mayores tasas son: Tierra del Fuego, Neuquén, Misiones, Chubut, Salta, Río Negro, La Pampa y Entre Ríos. Se han confirmado 5.710 casos. El total de casos de Infección Respiratoria Aguda Grave (IRAG) que requirieron hospitalización asciende a 6.384. Se han confirmado 337 defunciones en 18 provincias, mientras que 402 se encuentran en estudio de laboratorio. (Tabla N° 1)

Tabla 1 Distribución de casos de ETI notificadas, confirmadas, IRAG y defunciones acumuladas según provincias. Argentina, 2009

Provincias	Nº de ETI notificadas	Tasa/ 10.000 hab.	Nº casos confirmados	Nº casos IRAG	Fallecidos confirmados
BUENOS	176.242	116,0	1872	2059	123
Ciudad Bs As	22.502	73,7	930	628	27
CATAMARCA	9.752	246,0	3	3	
CHACO	32.815	309,0	36	346	
CHUBUT	20.939	449,5	80	269	2
CORDOBA	62.466	185,4	492	287	26
CORRIENTES	16.036	156,5	129	80	8
ENTRE RIOS	52.513	413,8	149	276	8
FORMOSA	18.823	343,6	80	60	1
JUJUY	24.988	362,5	22	22	1
LA PAMPA	14.292	423,4	139	308	4
LA RIOJA	2.317	66,5	24	7	
MENDOZA	27.727	158,6	119	186	6
MISIONES	50.141	458,0	38	17	3
NEUQUEN	27.924	501,7	219	634	11
RIO NEGRO	25.908	431,3	129	405	10
SALTA	54.206	435,1	91	18	1
SAN JUAN	9.991	141,6	37	10	2
SAN LUIS	9.504	212,5	61	22	5
SANTA CRUZ	4.719	205,1	83	283	7
SANTA FE	28.878	88,4	572	90	83
SGO DEL	22.825	261,0	39	21	3
T. DEL FUEGO	6.978	537,0	187	102	
TUCUMAN	40.214	269,2	50	145	1
Sin especificar			129	106	6
País	762.711	159,7	5.710	6.384	337

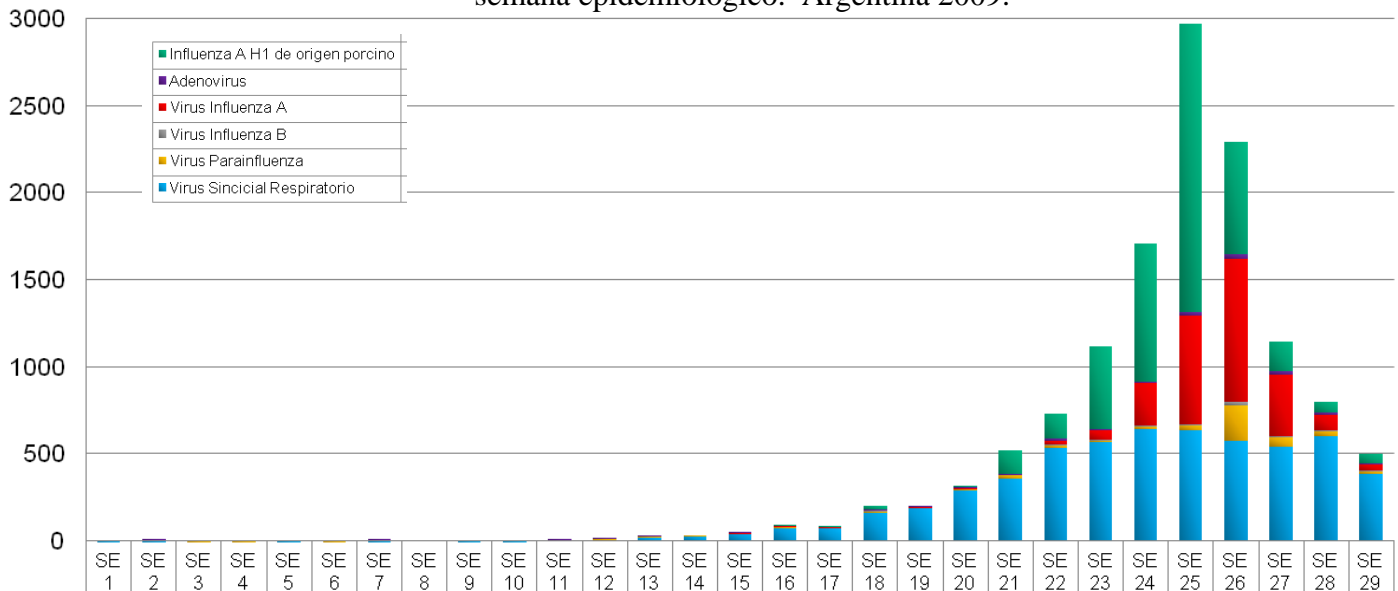
Al día de hoy, el número de fallecidos que presentan estudio de PCR positivo para nueva influenza A(H1N1) alcanza a 337. No se encuentra diferencias según sexo. El grupo de edad más afectado son los adultos de 50 a 59 años de edad. El 47% (145 casos) tenían algún factor de riesgo o enfermedad de base. Los factores más importantes en ambos sexos son: obesidad (18%), cardiopatía (8%) y Enfermedad Pulmonar Obstructiva Crónica (7%). De un total de 82 mujeres fallecidas con factores de riesgo, el embarazo y puerperio representa el 19,5%.

3. Circulación viral

A la fecha, se han procesado en red de vigilancia 15.145 muestras, de ellas 5.710 tuvieron un resultado positivo para influenza pandémica (H1N1) 2009.

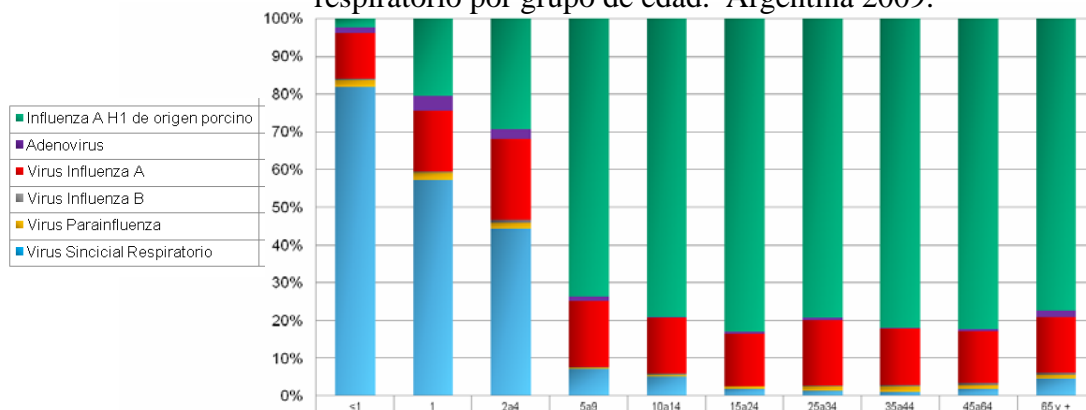
Desde la semana 21 (24 al 30 de mayo) se observa un importante incremento de la circulación viral de la Influenza pandémica (H1N1) 2009 y sin tipificar, llegando a su máximo en la SE 25 (21 al 27 de junio) coincidiendo con el pico de las IRAG. A partir de la SE 27 (5 al 11 de julio) se mantiene en descenso.

Gráfico 1: Distribución de virus respiratorio por semana epidemiológico. Argentina 2009.



En la semana 29 (19 al 25 de julio), el virus de influenza pandémica (H1N1) 2009 e influenza A sin tipificar llegaron a representar el 93,8 % del total de virus respiratorios circulante en los mayores de 5 años. En cambio en los menores de 5 años, esta proporción disminuye a 22%, mientras que se eleva la proporción de Virus Respiratorio Sincicial, representado un 70,6%.

Gráfico 2: Distribución porcentual de virus respiratorio por grupo de edad. Argentina 2009.

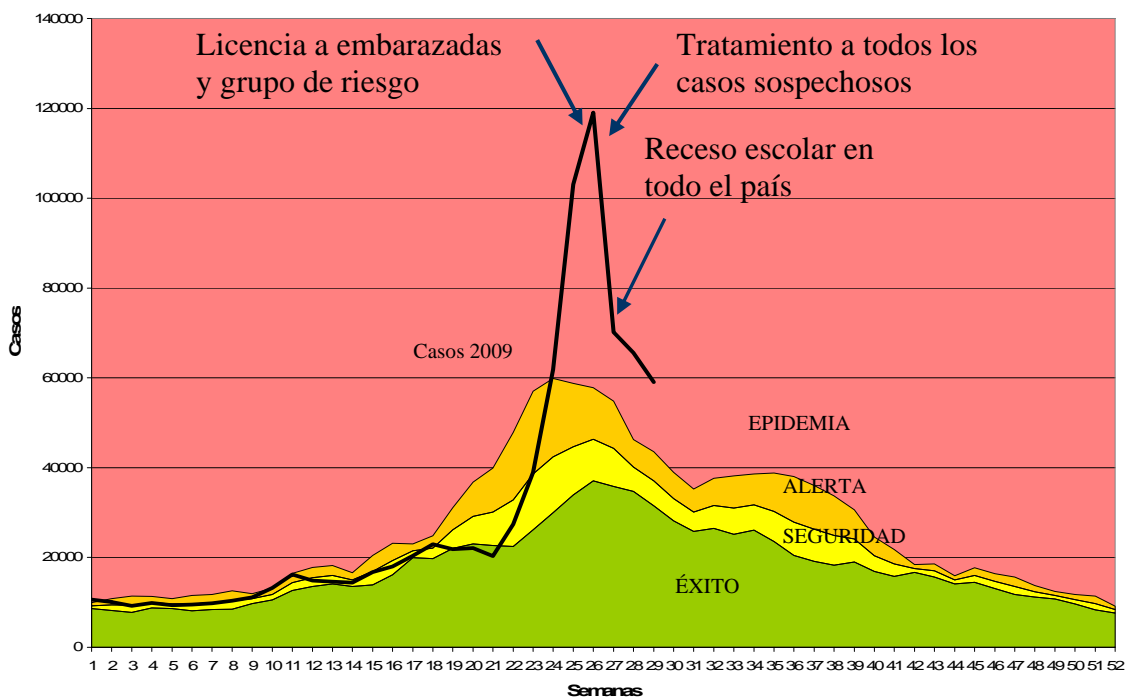


4. Tendencia e intensidad de la actividad de enfermedad respiratoria

La línea negra del gráfico 3 muestra los casos de las ETI notificados desde principios del 2009 y se compara con lo que se espera según lo ocurrido en los últimos 5 años (zonas de éxito, seguridad y alerta). Cuando la línea negra ingresa a la zona roja significa que la magnitud de la enfermedad es tal que supera a los años anteriores y se encuentra en epidemia.

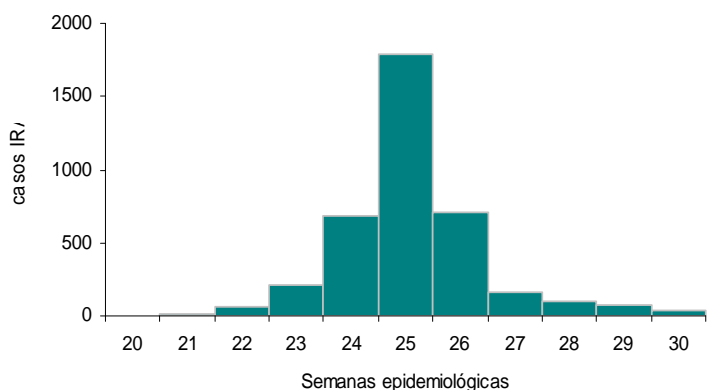
La vigilancia ETI registra un aumento de casos de Enfermedad Tipo Influenza notificados a partir de la semana 22. Como muestra el canal endémico, el número de casos supera el canal de alerta a partir de la semana 24, alcanzando una tasa máxima de 29,7 casos por diez en mil habitantes en la semana 26 (28 de junio al 4 de julio). A partir de la semana 27 se aprecia un descenso evidente en el número de casos, sin embargo, la intensidad de la actividad de enfermedad tipo influenza es aún elevada (18,2 por 10.000 hab.).

Gráfico 3: Corredor Endémico Semanal de Enfermedades Tipo Influenza. Argentina 2009.



Con respecto a los casos hospitalizados por IRA grave, muestra un máximo en la SE 25 (21 a 27 de junio) y se mantiene en descenso en las últimas 4 semanas.

Gráfico 4: Casos hospitalizados por IRAG según semana epidemiológica de inicio de síntomas. Argentina 2009 n= 3846



Buenos Aires, 05 de agosto de 2009
Ministerio de Salud de la Nación
Prensa y Comunicación
TE.: (011) 4379-9038
prensa@msal.gov.ar